

## Ambulància medicalitzada disponible les 24 hores



Comencem aquesta Veu amb una molt bona notícia: **L'Ajuntament de Pallejà ha signat un conveni amb el Transport Sanitari de Catalunya pels propers 8 anys per a disposar d'ambulàncies medicalitzades les 24 hores del dia, els 365 dies de l'any, sense cap cost pel municipi.**

Després de moltes reivindicacions, el nostre poble per fi ha assolit l'objectiu: les ambulàncies estaran aparcades a l'antic edifici de la Creu Roja, la Torre Fabregat. Qualsevol persona que necessiti aquest servei, únicament cal que truqui al 112.

## Nous controls de velocitat

El nostre barri disposarà de dos nous radars pedagògics per a un millor control dels vehicles que circulen amb excés de velocitat. Alhora s'obté informació important, com el volum de trànsit, les hores de més ús, etc.



## Ampliació de voreres i soterrament



Des de la **CMGF** s'ha començat un **Pla d'actuació urbanística a la part alta del barri**. El punt de partida és un dels encreuaments més utilitzats, tant per a les persones com per als vehicles. Està format pels carrers: Ronda Montmany, Abadia de Poblet i Abadia de Montserrat. Des d'aquí, i de forma radial, s'aniran fent progressivament les millores corresponents a les vies Bellavista, Abadia de Montserrat, Abadia de Poblet i Alegria.

Durant les darreres setmanes s'ha pogut constatar les obres que diverses companyies alienes a l'Ajuntament, han estat realitzant als carrers Abadia de Poblet i Abadia de Montserrat. S'han pogut generar sinèrgies i aprofitar les tasques de manteniment de les canonades d'aigua, que aquestes companyies havien de fer, per ampliar les voreres d'aquests carrers. A la vegada, s'ha aprofitat per col·locar les canonades que ens permetran, en el futur, el soterrament dels serveis de llum i telefonia. Hem aconseguit així, oferir una major seguretat als vianants en una zona que en hores puntuals, té un alt volum de trànsit.



La idea és continuar ampliant les voreres i soterrar els serveis d'aquests carrers per aconseguir finalitzar aquesta zona, encara que sigui de mica en mica. L'objectiu és reduir al màxim els costos d'aquestes obres i que els veïns i veïnes no tinguin cap despesa directa. Així doncs, una de les zones del barri que, malgrat la seva antiguitat, ha patit una manca important d'inversions i reformes, properament gaudirà d'un canvi espectacular.



# Pressupostos 2016 Pallejà

Us informem dels imports de les partides del pressupost de manteniment del nostre barri, detallant per una banda, les administrades directament per la Comissió Municipal de Gestió de Fontpineda, i per una altra, les gestionades per altres regidories.

Us presentem també, el desglossament del pressupost d'ingressos i despeses de l'Ajuntament de Pallejà per a l'any 2016, amb l'origen dels fons, l'import de despeses assignades a cada Regidoria, qui és el regidor responsable i finalment la descripció de la destinació dels nostres diners.

## Pressupost barri de FONTPINEDA (CMGF)

### COMISSIÓ MUNICIPAL DE GESTIÓ DE FONTPINEDA

DETALL DEL PRESSUPOST DE DESPESES 2016 CMGF	
PARTIDA	IMPORT
Manteniment clavegueram	30.000 €
Reparació enllumenat	41.000 €
Mant. i conservació parcs i jardins	77.000 €
Reparació i conservació via pública*	117.000 €
Manteniment forestal	24.000 €
Mant. i conservació Centre Cívic	7.001 €
Material oficina i imprès	4.680 €
Activitats culturals	15.000 €
Logística de les activitats al barri	7.000 €
Associació de Veïns de Fontpineda	2.800 €
Associació Club Fontpineda Plus 55	2.800 €
<b>TOTAL PRESSUPOST 2016</b>	<b>328.281 €</b>

\* És en aquesta partida on s'executa el soterrament dels serveis de llum i comunicacions.



### ALTRES SERVEIS AL CIUTADÀ DE FONTPINEDA

APLICABLES A DIFERENTS REGIDORIES DEL MUNICIPI	
PARTIDA	IMPORT
Personal F.P.+Extres	21.946 €
Seguretat Social	6.700 €
Associació Esportiva Fontpineda	1.700 €
Tasques externes via pública	22.000 €
Reparacions elèctriques	25.000 €
Enllumenat	70.000 €
Aigua	6.500 €
Telèfon	5.000 €
Recollida animal via pública	4.500 €
Manteniment jardineria base	43.000 €
Arrenjament forestals	2.500 €
Tractaments Fitosanitaris	7.500 €
Recaptació Diputació	25.000 €
Escombreries + Neteja Viària	297.000 €
Bus Urbà	100.000 €
<b>TOTAL PRESSUPOST 2016</b>	<b>638.346 €</b>

## Pressupost Ajuntament de Pallejà

Un pressupost consta de dues fonts bàsiques d'informació: Els ingressos i les despeses.

Pallejà té previst ingressar **12.069.608,46€** l'any 2016. D'on surten aquests ingressos?

- Un 68% del total (8.216.715,00 €) arriba dels impostos i les taxes que paguem directament la ciutadania a l'Ajuntament, com l'IBI, l'impost de circulació, l'IAE... concretament, 6.913.500,00 € dels impostos, i 1.303.215,00 € de les taxes.

- El 32% restant es reparteix de la següent manera:
  - Un 21,6% (2.613.663,15 €) surt dels impostos pagats a l'Estat Espanyol i a la Generalitat de Catalunya, que després de repartir el total rebut, tornen una part als Ajuntaments,

juntament amb les subvencions de la Diputació de Barcelona i dels Consells Comarcals.

- Un 5% (597.525,10 €) són préstecs rebuts a llarg termini d'entitats privades, demanats per fer front a diferents pagaments.
- Un 4,4% (525.360,09 €) prové de la subvenció de l'Àrea Metropolitana per a millores d'infraestructures a polígons industrials.
- Un 1% (116.345,12 €) prové dels Ingressos patrimonials i les Concessions administratives.

**I com es gasten aquest ingressos? Les despeses del pressupost municipal de Pallejà per l'any 2016 estan repartides de la manera que us mostrem a taula de DESPESES.**

### AJUNTAMENT DE PALLEJÀ. Pressupost d'INGRESSOS municipals 2016

TIPUS D'INGRÉS	ORIGEN	IMPORT
Impostos directes	I.B.I., impost circulació, I.A.E	6.806.500,00 €
Impostos indirectes	Impost construccions	107.000,00 €
Taxes i altres ingressos	Taxes municipals, ingressos per recollida selectiva, ingressos per activitats	1.303.215,00 €
Transferències corrents	Ingressos pel retorn dels tributs pagats a l'Estat Espanyol i a la Generalitat de Catalunya; subvencions de la Diputació de Barcelona, de la Generalitat de Catalunya, dels Consells Comarcals	2.613.663,15 €
Ingressos patrimonials	Concessions administratives	116.345,12 €
Transferències de capital	Subvenció Àrees Metropolitanas i millores d'infraestructures a polígons industrials	525.360,09 €
Passius financers	Préstecs rebuts a llarg termini d'entitats privades	597.525,10 €
<b>TOTAL PRESSUPOST D'INGRESSOS MUNICIPALS 2016</b>		<b>12.069.608,46 €</b>

### AJUNTAMENT DE PALLEJÀ. Pressupost de DESPESES municipals 2016

EQUIP DE GOVERN	REGIDORIES	APLICACIÓ PRESSUPOSTÀRIA	IMPORT
Ascensión Ràtia Alcaldia (EP)	Regidoria de Serveis Socials	Despeses de funcionament dels serveis socials, productes alimentaris, activitats per a la gent gran, projectes d'inserció sociolaboral i per a discapacitats.	200.500,00 €
	Regidoria de Governació	Despeses de funcionament de la policia local i protecció civil.	70.912,00 €
	Organització	Material informàtic, telefonia, enviaments postals, assegurances, publicacions jurídiques i tècniques, despeses jurídiques i estudis tècnics.	350.001,00 €
Joan Parera 1r tinent d'alcaldia (EP)	Regidoria de RR.HH.	Sous de personal i càrrecs polítics electes.	3.733.710,53 €
	Regidoria d'Urbanisme	Sentències judicials d'expropiacions forçoses.	1.164.001,00 €
	Regidoria d'Hisenda	Transferències a l'Àrea Metropolitana per serveis, interessos bancaris i amortització de préstecs.	2.043.489,34 €
	Regidoria d'Habitatge	Promoció de l'habitatge.	9.001,00 €
Rafael Martín 2n tinent d'alcaldia i President de la CMGF (PDF)	Comissió Municipal de Gestió de Fontpineda	Quadre amb el detall de partides del pressupost a la taula de Pressupost CMGF 2016.	328.281,00 €
	Regidoria de Serveis Municipals	Mant. i reparació d'equipaments, via pública, enllumenat, parcs i jardins, clavegueram. Subministres d'electricitat, aigua, gas, carburant. Maquinària. Bus urbà. Gestió de l'enllumenat públic, zones verdes i serveis funeraris.	1.703.511,00 €
	Regidoria de Sanitat	Suport a entitats de familiars amb malalties. Control de plagues, fumigacions, desratització i desinfecció. Polítiques de prevenció sanitària.	33.001,00 €
Jordi Carbonell 3t tinent d'alcaldia (EP)	Regidoria de Cultura	Fires i festes populars, taller música, biblioteca municipal, suport a les entitats culturals.	173.295,40 €
	Regidoria de Medi Ambient	Neteja via pública, rieres, boscos. Recollida animals de la via pública. Gestió de la deixalleria. Recollida residus. Suport entitats mediambientals.	1.268.601,00 €
Alberto Segura 4t tinent d'alcaldia (EP)	Regidoria d'Educació i Infància	Manteniment i reparació d'edificis educatius. Subvenció a les llars d'infants municipals, aportació per llibres de text i AMPAS.	332.001,00 €
	Regidoria d'Esports	Mant. i rep. instal·lacions i maquinària esportives. Suport als clubs esportius.	183.102,00 €
	Regidoria de Comunicació	Comunicació institucional i funcionament de la Ràdio Municipal.	49.200,00 €
	Regidoria de Participació Ciutadana i Transparència	Accions de participació ciutadana	7.000,00 €
Montserrat Escobedo 5a tinent d'alcaldia (PDF)	Regidoria de Promoció Econòmica	Formació i foment a l'ocupació. Promoció de les zones comercials i industrials.	240.200,19 €
	Regidoria d'Igualtat	Sensibilització per a la igualtat	14.000,00 €
	Regidoria de Solidaritat i Cooperació	Sensibilització per la cooperació i solidaritat. Aportació al Fons Català de Cooperació al Desenvolupament	14.800,00 €
Rebeca Martínez Regidora delegada (EP)	Regidoria de Joventut	Accions adreçades als joves	24.000,00 €
	Regidoria de Comerç	Manteniment i reparació mercat municipal. Suport al comerç municipal.	115.801,00 €
	Regidoria de Turisme	Promoció i difusió del turisme	1.700,00 €
	Regidoria de Consum	Protecció de consumidors i usuaris	9.500,00 €
<b>TOTAL PRESSUPOST DE DESPESES MUNICIPALS 2016</b>			<b>12.069.608,46 €</b>

# 17a Festa de l'Arbre



## Gràcies a tothom!

Aquest any hem celebrat la 17a Festa de l'Arbre, un esdeveniment que ens ha permès recuperar part de les zones verdes que disposava el nostre barri. Era una tasca ingent, ja que moltes d'aquestes zones havien estat utilitzades com abocadors il·legals de tot tipus de deixalles, i calia solucionar el problema per aturar la seva degradació.

Amb aquesta iniciativa de la CMGF, junt amb les associacions del barri (AAVV) i la

participació del partit que millor ens representa, el PDF, hem començat a recuperar una de les zones més deteriorades de Fontpineda. Aquest espai ens permetrà oferir als nostres ciutadans nous serveis que de ben segur seran benvinguts i valorats.

Aquesta tasca que ja hem començat, juntament amb les actuacions que estem duent a terme per la zona (arranjament de Abadia de Poblet, Abadia de Montserrat i Ronda Montmany), ens permetrà reordenar els voltants de l'Escola l'Oreig, organitzar i optimitzar millor, totes les zones d'aparcament i de circulació. D'aquesta manera s'evitarà els problemes de trànsit que avui dia es generen en hores puntuals (entrada i sortida de l'escola).

Millorarem la parada del Bus Urbà, els contenidors de reciclatge i es crearà una nova zona per aparcar a via Abadia de Poblet, per poder substituir els aparcaments eliminats dels carrers adjacents. Amb voreres noves i més amples, el trànsit organitzat i les infraestructures necessàries, s'evitaran molts perills que avui dia tenim, sobretot, en horari escolar.

Aprofitem especialment aquest espai per agrair a tots els veïns i veïnes de la zona la seva paciència per les molèsties esdevingudes per les obres. Estem convençuts que l'esforç serà recompensat amb escreix pel resultat final.



# 3a Cursa de Muntanya Fontpineda-Pallejà

Gràcies a la gran participació de corredors, al suport i ajut de l'ajuntament de Pallejà i la CMGF, a les aportacions econòmiques d'empreses i comerços, als voluntaris, a l'Associació Esportiva de Fontpineda, al Club Atletisme Pallejà i a una organització acurada d'aquest esdeveniment; ha estat possible que tots plegats fessin el passat dia 23 de maig, una aportació solidària de TOT el superàvit de la cursa **1.129,85 €** al Banc d'aliments municipal **TOTS A TAULA**.

**NOU ÈXIT!!!**

# Solidaritat



# Nova divisió del barri de Fontpineda en ZONES

El Partit pel Desenvolupament de Fontpineda (PDF) ha estat durant més de 20 anys el principal promotor dels projectes duts a terme al nostre barri. Entre els més importants destaquem: la creació de la **Comissió Municipal de Gestió de Fontpineda**, el **clavegueram**, el **Centre Cívic**, l'arranjament i manteniment de totes les **zones verdes del barri**, i el més desitjat darrerament, la finalització de la **carretera d'accés a Pallejà**...

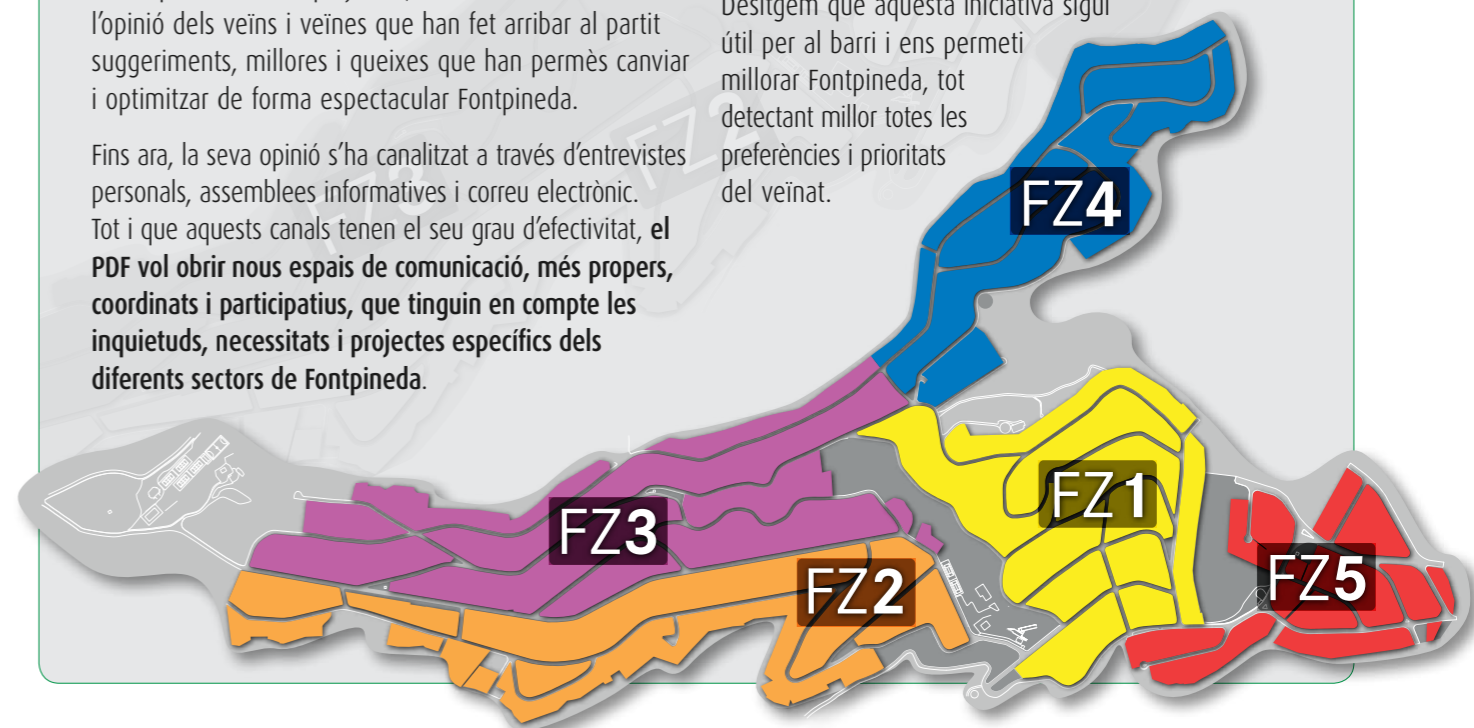
Per impulsar tots els projectes, el PDF s'ha recolzat en l'opinió dels veïns i veïnes que han fet arribar al partit suggeriments, millores i queixes que han permès canviar i optimitzar de forma espectacular Fontpineda.

Fins ara, la seva opinió s'ha canalitzat a través d'entrevistes personals, assemblees informatives i correu electrònic. Tot i que aquests canals tenen el seu grau d'efectivitat, el PDF vol obrir nous espais de comunicació, més propers, coordinats i participatius, que tinguin en compte les inquietuds, necessitats i projectes específics dels diferents sectors de Fontpineda.

A aquest efecte el PDF proposa la divisió del barri en **diferents zones** (marcades en colors al plànol adjunt), i la **creació dels seus delegats corresponents**, que actuaran com a **portaveus** i que canalitzaran les demandes dels seus veïns.

Per copsar la vostra opinió i trobar voluntaris que vulguin participar en aquesta tasca, us enviarem una convocatòria a una **reunió informativa de zona** on es tractarà i desenvoluparà aquesta proposta.

Desitgem que aquesta iniciativa sigui útil per al barri i ens permeti millorar Fontpineda, tot detectant millor totes les preferències i prioritats del veïnat.



# Pla de mobilitat urbana sostenible.



Pallejà està treballant en l'elaboració del Pla de Mobilitat Urbana Sostenible, a través de la regidoria de Participació ciutadana, per **definir les línies d'actuació municipal fins al 2020**. L'objectiu és aconseguir una mobilitat més segura a Pallejà. Amb la fase de diagnosi complerta, que ha permès analitzar l'estat de la mobilitat al municipi, i el pla d'acció en elaboració, ara s'inicia el **procés de participació ciutadana**. És per això que s'ha donat veu a la ciutadania convocant-la a tres cites: una el passat 16 d'abril, on els participants van seguir un recorregut a peu o en bicicleta pel municipi i després, un cop identificats els problemes, van debatre les possibles solucions. L'altra a Fontpineda,

al Centre Cívic, on es van poder expressar els parers sobre com aconseguir una mobilitat més segura, més sostenible i més justa al municipi. I finalment, la darrera, el passat dijous 28 d'abril al Castell, on es van tractar temes com l'accessibilitat, el transport públic, l'aparcament, la circulació de vehicles o les bicicletes.

Amb la **participació ciutadana**, l'Ajuntament considera que es pot aconseguir una mobilitat més sostenible i segura per a tothom. Aquesta fase pretén implicar la ciutadania i les entitats locals perquè expressin les seves necessitats sobre les accions proposades en matèria de mobilitat.

# Preus del Bus Urbà

Bitllet senzill: 1€	Targeta 10 viatges: 9€	Targeta 10 viatges per a majors de 65 anys: 5€
Targeta 10 viatges per a famílies nombroses: 5€	Targeta 10 viatges per a famílies monoparentals: 5€	Abonament escolar mensual amb viatges il·limitats: 25€

## Control de Plagues al barri

Viure envoltats de natura té un munt d'avantatges, però també alguns inconvenients si no es prenen mesures bàsiques per evitar l'extensió de plagues.

En aquest sentit, des de la CMGF i l'Ajuntament, es fan campanyes preventives i accions concretes tots els anys per poder evitar, i si no és possible, al menys minvar, els efectes negatius de les plagues dels mosquits tigre i les processonàries, entre d'altres.

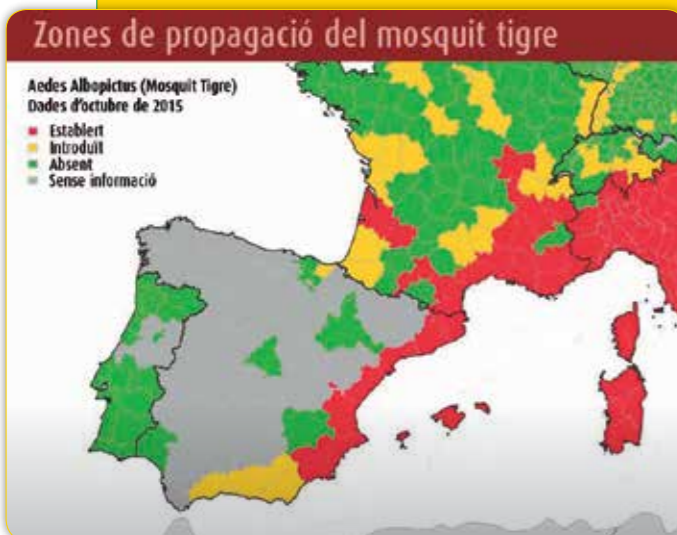


Es fan fumigacions i campanyes informatives per explicar com evitar la propagació del mosquit tigre. Per altra banda, s'ha informat dels perills de la processonària envers els animals de companyia i les persones. Però les accions municipals no són suficients, nosaltres hem de posar el nostre gra de sorra.

És molt important que buidem qualsevol recipient on s'hi pugui acumular aigua per evitar la formació d'ous dels mosquits tigre. Penseu que, sovint, amb una mínima quantitat d'aigua n'hi ha prou! Cal tenir controlats els plats dels testos, els propis testos buits, llocs on es puguin formar bassals petits o grans... els mosquits aprofiten qualsevol racó!

A les muntanyes que ens envolten també tenim porcs senglars, cada vegada amb un nombre més gran. És molt important que no els donem menjar, perquè això fa que cada vegada s'endinsin més a l'interior dels nuclis urbans, per trobar deixalles i restes d'aliments, perdent la por a les zones habitades, sobretot de nit i a les hores de poca claror.

S'han produït diversos accidents de trànsit, afortunadament amb conseqüències únicament materials. Cal circular amb molta prudència sempre, sobretot en tornar a casa de matinada, al capvespre i de nit, que és quan els porcs senglars estan més actius.



## Seguim fent treballs de neteja FORESTAL A FONTPINEDA

Des de finals de desembre s'estan duent a terme treballs de neteja forestal per tal de crear una franja de seguretat contra incendis al barri de Fontpineda. En concret, les feines s'han centrat en les zones de les vies **Manantial, Manuel de Falla, Farigola, Carles Riba, Alegria, Pallejà i Mirador dels Singles, Ronda Montmany i Parc dels Nens**. Ara es continuarà per la zona de l'entrada de Corbera, via **Dr. Tarruella** i via **Primavera**, prevenint alhora, possibles robatoris als habitatges d'aquests indrets.

Per aquesta actuació, l'Ajuntament hi destinarà més de **24.000 euros**, xifra que respon al seu compromís amb la seguretat contra els incendis. Quan estiguin les feines finalitzades, **Fontpineda comptarà amb una franja de protecció contra foc completa**. Els camins forestals suposaran un increment de la seguretat i permetran als ciutadans gaudir d'un **entorn natural net i accessible**.

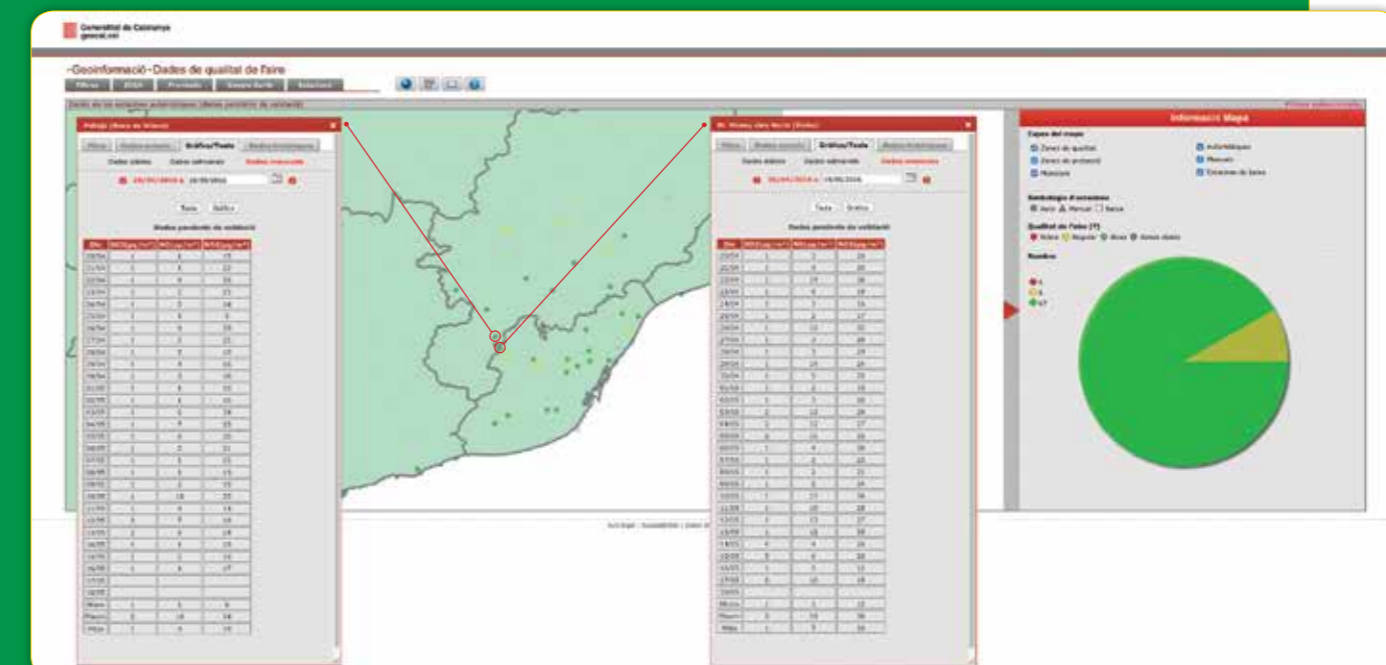


## Vuit Municipis promouen accions per assegurar LA QUALITAT DE L'AIRE

Vuit municipis del Baix Llobregat i de comarques veïnes han unit esforços per tractar el tema de la **qualitat de l'aire**. Després de diverses experiències conjuntes, ara proposen **crear una comissió que servirà com a espai de debat i treball contra la contaminació atmosfèrica**. La seva funció

serà la d'obtenir dades objectives sobre el nivell de l'aire per promoure accions concretes i elaborar mesures de control. El primer pas d'aquesta nova col·laboració s'ha formalitzat en una reunió a Castellbisbal amb representants dels municipis de Sant Vicenç dels Horts, El Papiol,

Molins de Rei, Sant Andreu de la Barca, **Pallejà**, la Palma de Cervelló i Torrelles de Llobregat. Aquestes poblacions estan incloses en la **Zona de Protecció Especial de l'ambient atmosfèric**, pels gasos contaminants que provoca l'alt nivell de trànsit o la densitat de població.



# Seguretat i "Okupacions"



Hi ha una quantitat petita d'habitatges del nostre barri que són buits, bé perquè els seus propietaris els tenen en venda, bé perquè no hi viuen la major part del temps.

Tots els habitatges, si no es prenen unes mínimes mesures bàsiques de seguretat, són **sus-**

**ceptibles de patir robatoris**, però amb aquesta tipologia que comentem s'ha de tenir una cura especial, doncs ser buits els fa més "llaminers".

Els cossos de seguretat que tenim a l'abast de la ciutadania, la policia local i el mossos d'esquadra, estan fent una feina fantàstica.

Fa poc es van detenir 5 persones quan intentaven un robatori a un d'aquests habitatges, per la qual cosa els volem felicitar.

Continuant amb anteriors articles sobre seguretat, volem ampliar consells de cara a **possibles ocupacions que puguin patir habitatges del nostre barri**.

En aquest sentit, és molt important destacar que si tenim al nostre costat habitatges buits i percebem moviment de persones dintre, és vital avisar de seguida a la policia abans que passin les primeres 24 hores de l'ocupació.

El temps que triguem a comunicar els incidents és crucial en aquests casos. El veïnat de Fontpineda sempre ha destacat per la seva col·laboració amb els cossos de seguretat.



**OKUPACIONS A FONTPINEDA CAL ESTAR ALERTA!**  
**93 663 01 02**

## Fer ús de la Deixalleria Mòbil és bo per a tots

Tenim la sort de viure dins un entorn privilegiat, al bell mig de la natura. Disposem de una gran quantitat de recursos per a continuar mantenint el bon estat de la natura que ens envolta, però moltes vegades no els aprofitem.

Avui voldríem destacar la Deixalleria mòbil com un d'ells, donat que facilita l'eliminació dels residus que no podem abocar als contenidors propers a les nostres llars, fent possible el reciclatge amb un petit desplaçament fins al centre cívic.

### ON ES SITUA LA DEIXALLERIA MÒBIL?

A Via Internacional 1, just davant del Centre Cívic

**QUAN?** De 16 a 20 hores, el quart i cinquè dilluns de cada mes

### QUÈ HI POTS PORTAR?

- Aparells informàtics, de telefonia, Cartutxos de tinta, tòners, CD, DVD, Monitors i Pantalles
- Bateria de cotxe i filtres de vehicles.
- Bombones de gas (fins 5 kg)
- Cables (elèctrics), ferralla i metalls, fluorescents i bombetes
- Càpsules cafè (unidosis) d'alumini i de plàstic; olis de cuina,...

**FES-LA SERVIR!!**

### Per què és bo portar els nostres trastos a la deixalleria?

Moltes de les deixalles que fem a casa no mereixen anar a parar a les escombraries ja que estan fetes de materials valuosos extraïts del nostre entorn i que es poden aprofitar. D'altres són tòxiques i si les llencem a les escombraries, correm el risc que acabin filtrant-se a les nostres aigües o al sòl. Si les portem a la deixalleria les reciclaran o rebro un tractament adequat per evitar que contaminin.

### Què puc portar a la deixalleria?

Tòxics, perillous i contaminants						
Botelles de líquid inflamable o tòxic	Cilindres de gas	Bateria de cotxe	Pintures, gel·lades, vernissos i productes de neteja	Productes químics i productes de neteja	Làmpades	Bateria de cotxe
Bateria de cotxe	Espais aerosols	Cilindres de gas	Bateria de cotxe	Bateria de cotxe	Bateria de cotxe	Bateria de cotxe
Bateria de cotxe	Bateria de cotxe	Bateria de cotxe	Bateria de cotxe	Bateria de cotxe	Bateria de cotxe	Bateria de cotxe
Bateria de cotxe	Bateria de cotxe	Bateria de cotxe	Bateria de cotxe	Bateria de cotxe	Bateria de cotxe	Bateria de cotxe

Reciclabils				Voluminosos	
CD, DVD, Blu-ray	Aparells informàtics: impresores, escanejadores, etc.	Totes pantalles	Aparells informàtics: monitors, etc.	Electrodomèstics grans	Electrodomèstics grans
Caixa	Bateria de cotxe	Ferrament	Vidre de botella	Vidre de cotxe	Vidre de cotxe

\*Les taxes de recollida a la deixalleria de Pontpineda (Catalunya)

**Una recomanació:** guarda els trastos que van a la deixalleria en una bossa, i porta-la un cop al mes o cada dos mesos a la deixalleria que tinguis més propera.



Si desitges rebre més informació on-line, fes-nos arribar el teu correu a: [pdf@fontpineda.com](mailto:pdf@fontpineda.com)  
[www.fontpineda.com](http://www.fontpineda.com)



Fem realitat els teus projectes!